

# AMERICAN AUDIO VMS4

Reproducteur numérique professionnel  
comprenant :

MIDI  
COMPLIANT

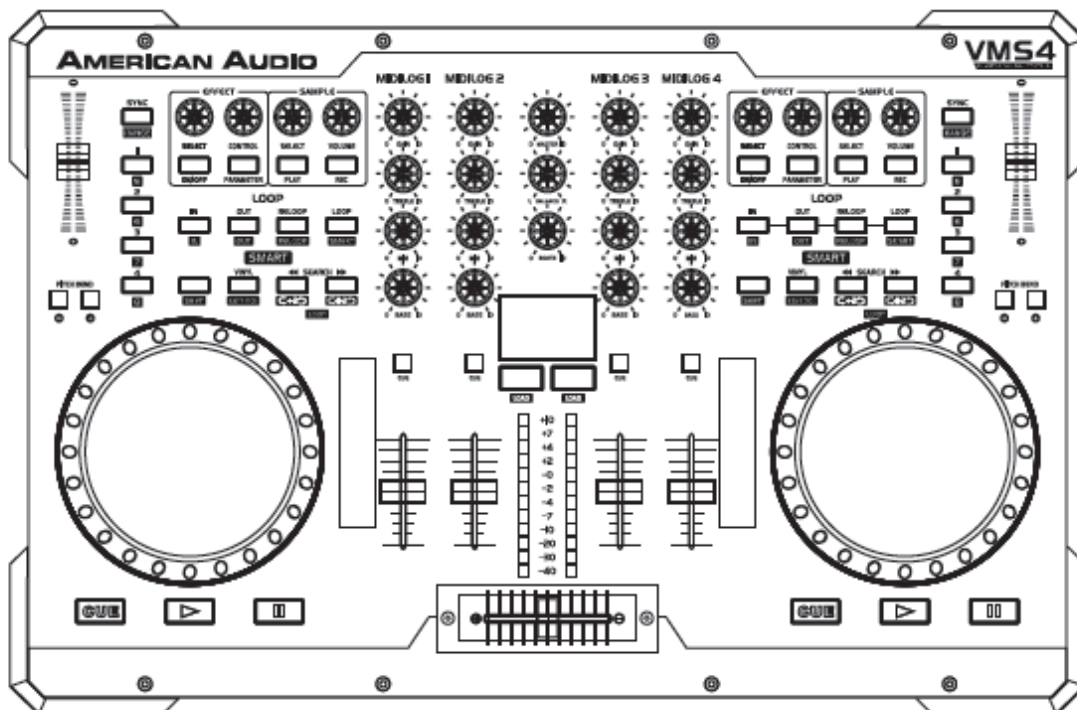


seamless loop

QStart

inno  
FADER  
COMPATIBLE

BALANCED  
XLR OUTPUTS



## GUIDE D'UTILISATION ET MANUEL DE RÉFÉRENCE

A.D.J. Supply Europe B.V.  
Junostraat 2  
6468 EW Kerkrade  
The Netherlands  
[www.americandj.eu](http://www.americandj.eu)

## Sommaire

CONSIGNES DE SÉCURITÉ ÉLECTRIQUE .....	3
INTRODUCTION.....	5
CARACTÉRISTIQUES PRINCIPALES.....	6
CONFIGURATION .....	6
INSTALLATION DU LOGICIEL ET DU PILOTE ASIO.....	7
COMMANDES ET FONCTIONS.....	8
PANNEAU AVANT : COMMANDES ET FONCTIONS GÉNÉRALES .....	12
PANNEAU ARRIÈRE : COMMANDES ET FONCTIONS GÉNÉRALES.....	13
MODE INTERFACE AUDIO .....	15
MODES DE LATENCE MIDI .....	16
MODE ÉGALISEURS.....	17
MISE A JOUR DU MICROPROGRAMME .....	18
MISE A JOUR DU MICROPROGRAMME .....	19
CONNEXION À UN ORDINATEUR .....	20
CONFIGURATION .....	21
ENTRETIEN .....	22
SPÉCIFICITÉS :.....	24
ROHS - Une contribution sans précédent à la préservation de l'environnement.....	25
DEEE – Déchets d'équipements électriques et électroniques.....	26
NOTES .....	27

Veillez visiter l'un des sites Web suivants pour télécharger le tableau descriptif de la VMS4 MIDI

[www.americanaudio.com](http://www.americanaudio.com)

[www.americanaudio.eu](http://www.americanaudio.eu)

[www.vms4dj.com](http://www.vms4dj.com)

**À noter :** Les propriétés et améliorations dans la conception de cette unité ainsi que ce manuel sont sujets à changement sans notice écrite ou publiée préalable.

Pour vos besoins en pièces détachées rendez-vous sur <http://parts.americandj.com>



Le triangle marqué d'un symbole « éclair » est utilisé pour prévenir l'utilisateur de la présence d'un « voltage potentiellement dangereux », non isolé, à l'intérieur même de l'appareil, pouvant être suffisamment élevé pour causer un risque de décharge électrique.

**Avis**  
**RISQUE DE CHOC ÉLECTRIQUE**  
**NE PAS OUVRIR**

ATTENTION : AFIN DE RÉDUIRE LES RISQUES DE DÉCHARGE ÉLECTRIQUE, NE PAS RETIRER LE COUVERCLE (OU PANNEAU ARRIÈRE). L'APPAREIL NE CONTIENT AUCUNE PIÈCE RÉPARABLE PAR L'UTILISATEUR, CONTACTEZ VOTRE TECHNICIEN DE MAINTENANCE AGRÉÉ AMERICAN AUDIO®



Le triangle marqué d'un symbole « point d'exclamation » est utilisé pour prévenir l'utilisateur de la présence d'instructions d'utilisation et d'entretien importantes dans le manuel d'utilisation accompagnant l'appareil.

## IMPORTANTES CONSIGNES DE SÉCURITÉ

**LIRE LES INSTRUCTIONS** — Toutes les instructions d'utilisation et les consignes de sécurité doivent être lues avant d'utiliser l'appareil.

**CONSERVER LES INSTRUCTIONS** — Les instructions d'utilisation et les consignes de sécurité doivent être gardées pour référence future.

**RESPECTER LES CONSIGNES** — Tous les avertissements à propos de ce produit dans les instructions d'utilisation doivent impérativement être respectés.

**SUIVRE LES INSTRUCTIONS** — Toutes les instructions d'utilisation et d'usage doivent être suivies.

**NETTOYAGE** — Le produit ne doit être nettoyé qu'avec un chiffon doux et sec. Ne jamais nettoyer avec de la cire pour meubles, de l'alcool, des produits insecticides, quelque autre liquide sous pression car ils pourraient attaquer l'appareil.

**RACCORDEMENTS** — Ne pas utiliser de raccords non recommandés par le fabricant car cela pourrait s'avérer dangereux.

**EAU ET HUMIDITÉ** — Ne pas utiliser cet appareil près de sources d'eau, comme une baignoire, un lavabo, un évier ou un lavoir ; en sous-sol humide ; près d'une piscine, etc.

**ACCESSOIRES** — Ne pas placer l'appareil sur un chariot, un pied, un trépied, des fixations ou une table instables. Il pourrait tomber et causer de sérieuses blessures à un enfant ou un adulte et également être endommagé. N'utiliser qu'un chariot, pied, trépied, des fixations ou une table recommandés par le fabricant ou vendus avec le produit. Si vous voulez fixer le produit, suivez impérativement les instructions du fabricant et n'utiliser que les accessoires de fixation recommandés par le fabricant.

**CHARIOT** — Un combiné appareil et chariot doit être déplacé avec précaution. Des arrêts brusques, une force excessive et des surfaces inégales peuvent causer la chute du combiné appareil et chariot.



**VENTILATION** — Les fentes et ouvertures dans l'appareil sont prévues pour assurer la ventilation et le bon fonctionnement et le protéger d'une surchauffe, ces ouvertures ne peuvent être obstruées ou recouvertes. Elles ne peuvent jamais être obstruées en plaçant l'appareil sur un lit, un canapé, un tapis, ou toute autre surface similaire. Cet appareil ne peut être placé à l'intérieur d'un rangement encastré comme une bibliothèque ou un rack à moins qu'il soit pourvu d'une ventilation adéquate ou que les instructions d'utilisation n'aient été strictement suivies.

**ALIMENTATION** — L'appareil ne peut être utilisé que si est branché sur une alimentation adéquate comme indiqué sur l'étiquette. Si vous n'êtes pas sûr du type d'alimentation de votre maison, consultez un revendeur local ou votre compagnie d'électricité.

**EMPLACEMENT** — L'appareil doit être installé sur une surface stable.

**COLLIERS DE RACCORDEMENT À LA TERRE**

**PÉRIODE DE NON-USAGE** — Le cordon d'alimentation de l'appareil doit être débranché de la prise lorsque vous ne l'utilisez pas pendant un certain temps.

### RACCORDEMENT À LA TERRE ET POLARISATION

- Si ce produit est équipé d'une ligne polarisée de courant alternatif (une fiche ayant une lame plus large que l'autre), il ne pourra être inséré dans la prise que d'une seule manière. Ceci est une mesure de sécurité. Si vous ne parvenez pas à insérer la fiche dans la prise, essayez dans l'autre sens. Si la fiche n'entre toujours pas, contactez votre électricien pour remplacer votre prise obsolète. Ne pas nuire au bon fonctionnement de la sécurité de la fiche polarisée.
- Si cet appareil est équipé d'une prise de terre à trois fils, une fiche dotée d'une troisième lame (lame de terre), elle ne pourra être insérée que dans une prise prévue à cet effet. Ceci est une mesure de sécurité. Si vous ne parvenez pas à insérer la fiche dans la prise, contactez un électricien pour remplacer votre prise obsolète. Ne pas nuire au bon fonctionnement de la sécurité de la prise de terre.

### PROTECTION DU CÂBLE D'ALIMENTATION

Les cordons d'alimentation doivent être placés de manière à ce qu'ils ne puissent être piétinés ou percés par des objets placés sur ou contre eux. Accorder une attention particulière aux cordons branchés à des prises électriques ou autre sortie de courant ainsi qu'au point de raccordement à l'appareil.

**RACCORDEMENT À LA TERRE D'UNE ANTENNE EXTÉRIEURE** — Si une antenne extérieure ou un câble est raccordé à l'appareil, assurez-vous que l'antenne ou le câble soit relié à la terre pour permettre une certaine protection contre les surtensions et les accumulations de charge statique. L'article 810 de la Réglementation Nationale pour l'Électricité (NEC), ANSI / NFPA 70, fournit l'information nécessaire pour un raccordement sécurisé d'un mât et d'une structure de support à la terre, raccordement à la terre d'un câble d'arrivée d'antenne à unité de décharge d'antenne, de la taille des conducteurs de terre, de l'emplacement de l'unité de décharge de l'antenne, de la connexion à la terre des électrodes, et des critères obligatoires de raccordement de l'électrode à la terre. Voir Image A.

**FOUDRE** — Afin de protéger au mieux cet appareil pendant un orage, ou lorsqu'il est laissé sans surveillance et inutilisé pendant de longues périodes, débranchez-le de la prise murale et débranchez l'antenne ou le système de câbles. Cela permettra de prévenir tout dommage à l'appareil causé par la foudre et les surtensions des lignes électriques.

**LIGNES ÉLECTRIQUES** — Une antenne extérieure ne devrait pas être située à proximité de lignes électriques aériennes ou autres lignes ou circuits électriques ; de même à un endroit où l'appareil pourrait tomber dans de telles lignes électriques ou circuits. Lors de l'installation d'une antenne extérieure, soyez extrêmement prudent et surtout ne touchez pas ces lignes ou circuits électriques car tout contact avec eux peut entraîner la mort.

**SURCHARGE** — Ne surchargez pas les prises murales, rallonges, ou autres sorties de courant car cela peut entraîner un risque d'incendie ou de décharge électrique.

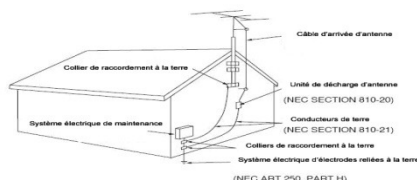


FIGURE A

### PÉNÉTRATION D'OBJET ET DE LIQUIDE

N'essayez jamais d'introduire de force un objet dans un orifice car il pourrait entrer en contact avec des points de voltage dangereux ou des pièces de disjonction qui pourraient causer un incendie ou décharge électrique. Ne jamais renverser de liquide sur l'appareil.

**ENTRETIEN** — Ne tentez pas vous-même de réparer cet appareil car l'ouverture ou le retrait du couvercle pourrait vous exposer à une tension dangereuse ou à d'autres dangers. Pour toute réparation veuillez consulter un technicien qualifié.

**DOMMAGES REQUÉRANT RÉPARATION** — Débranchez l'appareil de la prise murale et confiez la réparation à un technicien qualifié :

- si le cordon d'alimentation ou la fiche est endommagé ;
- si du liquide a été renversé ou que des objets sont tombés dans l'appareil ;
- si l'appareil a été exposé à la pluie ou l'eau ;
- si le produit ne fonctionne pas normalement même si les instructions d'utilisation ont été suivies correctement. Ne réglez que les commandes qui sont couvertes par les instructions car un réglage incorrect des autres commandes pourrait causer des mauvais fonctionnements dont résulte souvent un temps de réparation considérable de l'appareil par un technicien qualifié pour le restaurer à son fonctionnement d'origine ;
- si on a laissé tombé l'appareil ou que celui-ci a été endommagé de quelque manière que ce soit ;
- lorsque l'appareil ne fonctionne plus de manière optimale, cela indique qu'il est temps de l'emmener pour entretien.

**PIÈCES DE RECHANGE** — Lorsqu'il est nécessaire de changer certaines pièces, assurez-vous que le technicien a utilisé des pièces recommandées par le fabricant ou qui ont les mêmes caractéristiques que la pièce d'origine. Des pièces de substitution non recommandées peuvent être la cause d'incendie, décharge électrique, ou autres dangers.

**SÉCURITÉ** — Après tout entretien ou réparation de cet appareil, demandez au technicien d'effectuer les vérifications de sécurité pour confirmer que l'appareil est en bon état de fonctionnement.

**FIXATION MUR OU PLAFOND** — Le produit ne devrait pas être monté sur un mur ou au plafond

**TEMPÉRATURE** — Le produit doit être situé loin des sources de chaleur telles que radiateurs, chaudières, poêles ou autres appareils (y compris les amplificateurs) qui produisent de la chaleur.

## MESURES DE SÉCURITÉ

1. Lire les instructions : Toutes les instructions d'utilisation et les consignes de sécurité doivent être lues avant l'utilisation de ce lecteur. Les instructions d'utilisation et les consignes de sécurité doivent être conservées pour référence future.

2. Respecter les consignes : Tous les avertissements à propos de ce lecteur et les instructions d'utilisation doivent impérativement être respectés.

3. Eau et humidité : Ne pas utiliser ce lecteur près de sources d'eau, comme une baignoire, un lavabo, un évier ou un lavoir, en sous-sol humide, près d'une piscine, etc.

4. Ventilation : Le lecteur doit être placé de telle sorte que la manière de laquelle il est placé et sa position n'interfèrent avec son propre système de ventilation. Par exemple, il ne peut pas être posé sur un lit, un canapé, un tapis, ou toute autre surface similaire qui pourrait obstruer ses orifices de ventilation. Il ne peut être placé à l'intérieur d'un rangement encastré comme une bibliothèque ou un meuble qui empêcherait alors l'air de pénétrer dans les orifices de ventilation.

5. Température : Le lecteur doit être situé loin de sources de chaleur telles que radiateurs, chaudières, poêles ou autres appareils (y compris les amplis) qui produisent de la chaleur.

6. Alimentation : L'appareil ne peut être utilisé que s'il est branché sur une alimentation adéquate comme indiqué dans les instructions d'utilisation ou sur le lecteur.

7. Entretien : L'utilisateur ne doit pas essayer d'effectuer l'entretien du lecteur lui-même mis à part pour ce qui est

indiqué dans les instructions d'utilisation. Pour tout autre entretien, adressez-vous à un technicien qualifié: Le lecteur doit aller à l'entretien quand :

A. Le cordon d'alimentation ou la fiche a été endommagé ;

B. Des objets sont tombés ou des liquides ont été renversés dans le lecteur ;

C. Le lecteur a été exposé à la pluie ou l'eau ;

D. Le lecteur ne semble pas fonctionner correctement ou ne fonctionne plus de manière optimale.

Le numéro de série et le modèle de cet appareil sont indiqués sur le panneau arrière de l'appareil. Veuillez inscrire ici les numéros et les conserver pour référence future.

N° de modèle \_\_\_\_\_

N° de série \_\_\_\_\_

### *Informations relatives à l'achat*

Date d'achat \_\_\_\_\_

Nom du revendeur \_\_\_\_\_

Adresse du revendeur \_\_\_\_\_

\_\_\_\_\_

\_\_\_\_\_

N° de téléphone du revendeur \_\_\_\_\_

## DÉBALLAGE

Chaque VMS4™ a été scrupuleusement testé et expédié en parfait état de marche. Veuillez à bien vérifier que l'emballage n'a pas été endommagé lors du transport. Si le carton semble endommagé, veuillez à bien vérifier que le lecteur n'ait aucun dommage apparent et que tout l'équipement nécessaire qui l'accompagne semble intact. Si vous découvrez des dommages apparents ou si des pièces venaient à manquer, prenez contact avec notre assistance clientèle gratuitement par téléphone, comme indiqué dans les instructions ci-après. Veuillez ne pas retourner le lecteur à votre revendeur avant d'avoir pris contact avec l'assistance clientèle.

## INTRODUCTION

### **Introduction:**

Nous vous félicitons et vous remercions d'avoir acheté la VMS4™ Media Controller d'American Audio®. Cette console est témoin de l'engagement continu que vous avez pris American Audio à vous apporter les produits audio de la meilleure qualité possible au meilleur prix. Veuillez lire ce manuel et en comprendre le contenu avant d'essayer de mettre en marche votre nouvelle console. Ce manuel contient d'importantes informations concernant le bon usage en toute sécurité de cette dernière.

### **Assistance clientèle :**

Si vous veniez à rencontrer quelque problème que ce soit mettez-vous en rapport avec votre revendeur American Audio.

Vous pouvez également nous contacter directement à travers notre site Web [www.americanaudio.eu](http://www.americanaudio.eu) ou par e-mail à [support@americanaudio.eu](mailto:support@americanaudio.eu)

**Avertissement !** Ce lecteur ne contient aucune pièce réparable par l'utilisateur. N'essayez pas de le réparer vous-même, sans instructions préalables d'un technicien qualifié American Audio. Si toutefois vous le faisiez, votre garantie s'en trouverait nulle et non avenue. Au cas improbable où votre lecteur devrait être amené en réparation, veuillez prendre contact avec l'assistance clientèle d'American Audio®.

**Ne jetez pas le carton d'emballage avec les débris domestiques. Pensez à recycler !**

## PRÉCAUTIONS D'INSTALLATION

Veillez à bien connecter les câbles avant de raccorder cette console à une source d'alimentation électrique. Tous les faders (atténuateurs) et le volume doivent être positionnés sur zéro ou minimum avant la mise sous tension de celle-ci. Si elle a été soumise à de fortes fluctuations de températures (par exemple après transport), ne la mettez pas immédiatement en marche. La condensation de l'eau en résultant pourrait endommager votre appareil. Laissez l'appareil hors tension jusqu'à ce qu'il ait atteint la température de la pièce.

### **Conditions d'utilisation :**

- Lors de l'installation de cette console, veuillez vous assurer que l'appareil n'est ou ne sera exposé à des températures extrêmes, de l'humidité ou de la poussière !
- Ne l'utilisez pas dans des atmosphères très chaudes (supérieures à 30°C/100°F) ou très froides (inférieures à 5°C/40°F).

## PRÉCAUTIONS D'INSTALLATION (suite)

- Ne l'exposez pas directement au soleil ou à des sources de chaleur.
- Ne l'utilisez qu'après vous être familiarisé avec ses commandes. Ne laissez pas des personnes non qualifiées l'utiliser. La plupart des dommages sont causés par des utilisations non-adéquates.

## CARACTÉRISTIQUES PRINCIPALES

- 4 boutons de sample de chaque côté
- Commande MIDI via USB
- Carte son sortie 4 par 4 / sortie 2 par 8
- Boucle parfaite (lecture d'une boucle ininterrompue)
- Égaliseur complet sur 4 canaux MIDIALOG™ et 2 canaux Micro
- Crossfader, courbe, et retour assignés
- Pitch Bend
- 82 commandes MIDI
- Sélections de source USB/Analogique sur chaque canal MIDIALOG™
- Table de mixage 4 canaux avec des faders volume
- Sorties Master et Booth avec balance D/G
- Ajustements des paramètres X & Y
- Commande de volume Master
- Sélecteurs pistes et platines
- Jog wheel résistante, sensible au toucher et haute résolution
- Deux Combo Jacks
- Verrouillage de pitch
- Compatible innofader
- Pavé tactile et bande tactile de longue durée.

## CONFIGURATION

### 1. Vérifier le contenu

Veillez à ce que votre VMS4™ soit livrée avec :

- 1) La commande VMS4™
- 2) Les instructions de fonctionnement (ce livret)
- 3) Un câble USB
- 4) Un adaptateur d'alimentation 5V
- 5) Un logiciel Virtual DJ
- 6) Un coupon de garantie

### 2. Installation des unités

- 1) Placez votre unité sur une surface plane ou montez-la dans un rack sécurisé.
- 2) Veillez à ce que le lecteur soit installé dans un endroit bien ventilé où il ne sera pas exposé directement à la lumière, à des températures élevées ou à une forte humidité.
- 3) Essayez de placer l'unité aussi loin que possible des téléviseurs et des tuners, car des interférences indésirables pourraient se produire.

### 3. Connections

- 1) Veillez à ce que l'alimentation principale soit connectée en dernier afin d'éviter tout dégât électrique.
- 2) AUDIOCONNECTIONS : Utilisez les câbles RCA ou XLR afin de connecter les sorties VMS4™ aux enceintes ou à un ampli. Ne connectez jamais cette sortie lecteur aux entrées « phono » de la table de mixage.
- 3) CONTROLJACKCONNECTIONS : Utilisez un câble mono à mini prise 1/8" (et non stéréo) afin de connecter votre VMS4™ à une connexion mini jack (A ou B) sur une table de mixage compatible American Audio® ou le « Fader Q Start » d'American DJ®. (Cela permettra le démarrage du Fader « Q » - Voir commande de démarrage « Q » page 15).

## CONFIGURATION (suite)

### ATTENTION :

• **Veillez à utiliser des câbles de commande mono 1/8". L'utilisation d'autres types de câbles pourrait entraîner des dégâts au sein de l'unité.**

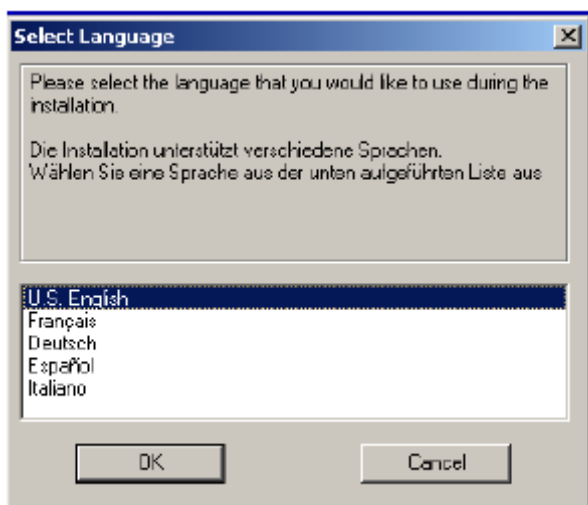
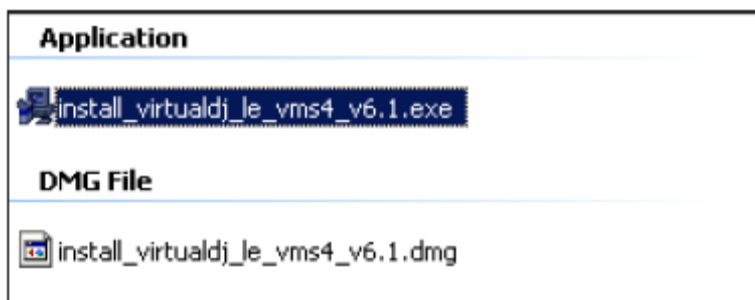
• **Afin d'éviter d'importants dégâts au sein de l'unité, veillez à ce que l'alimentation soit coupée quand vous procédez aux branchements à votre unité.**

## INSTALLATION DU LOGICIEL ET DU PILOTE ASIO

Insérez le disque dans le lecteur CD de votre ordinateur et « cliquez » sur l'icône CD.

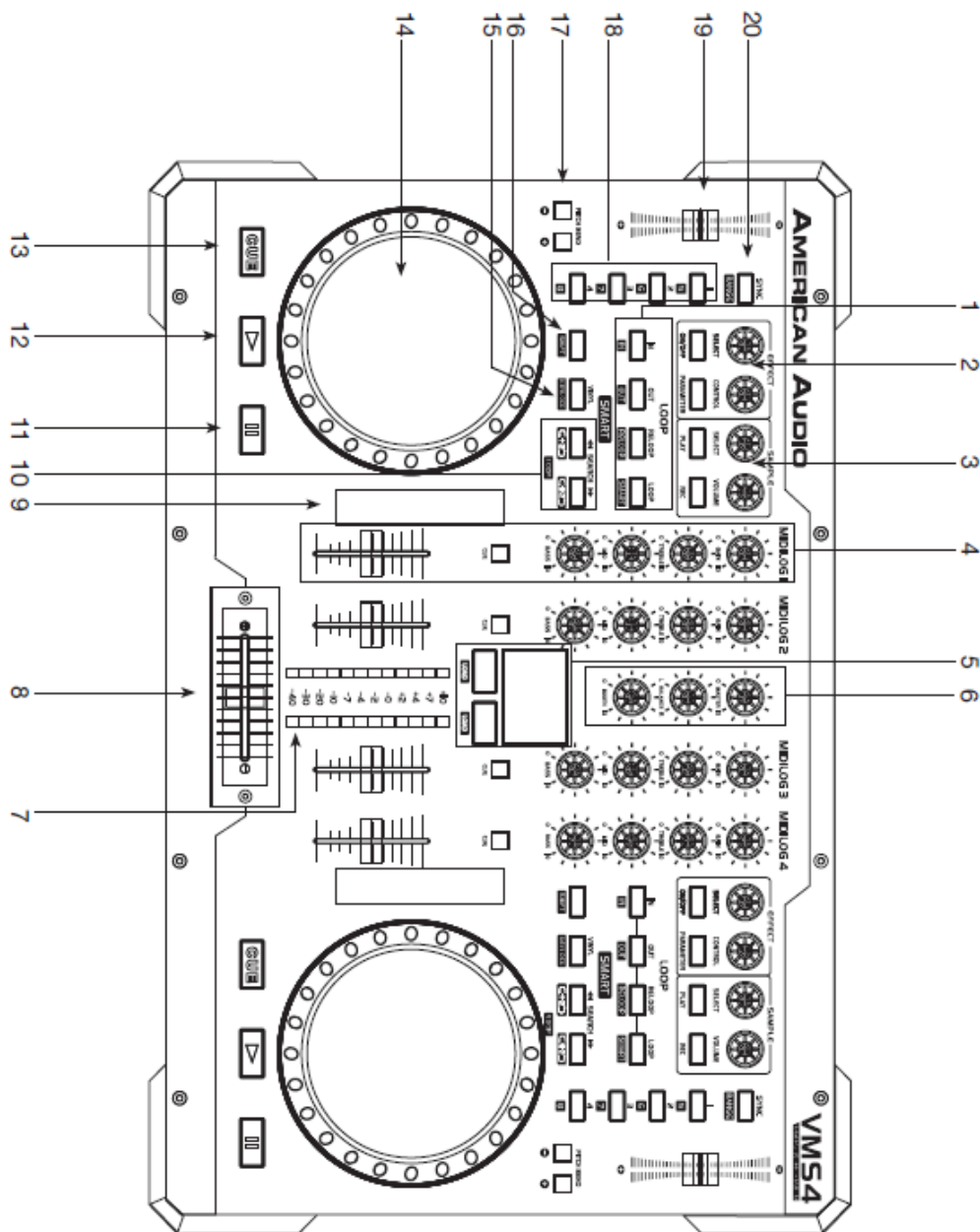


selon le genre d'ordinateur que vous utilisez, choisissez le dossier .exe pour PC ou le dossier DMG pour MAC.



Choisissez la langue de votre choix et « cliquez » sur OK. Lisez les informations et « cliquez » sur Next. Suivez les indications mentionnées à l'écran pour installer le logiciel.

Figure 1



**LECTEUR : avant (Figure1)**

**1. BOUTONS IN, OUT, RELOOP ET LOOP**

**BOUTON IN** « CUE SUR LE MOMENT » : Cette fonction vous permet de définir un POINT DE CUE sans interrompre la musique. (« sur le moment »). Ce bouton permet aussi de définir le point de départ d'une boucle parfaite.

**BOUTON OUT** : Ce bouton est utilisé pour définir

L'installation du pilote ASIO s'ouvrira pendant l'installation de Virtual DJ. Pour les utilisateurs de PC : suivez les indications mentionnées à l'écran afin de procéder à une installation correcte. L'installation sous Mac se fera automatiquement après avoir « cliqué » sur le dossier DMG.

la fin d'une boucle. Une boucle débute en appuyant sur le BOUTON IN, et en appuyant sur le BOUTON OUT, vous définissez la fin de la boucle. La boucle sera lue sans cesse jusqu'à ce que vous appuyiez à nouveau sur le BOUTON OUT.

**BOUTON RELOOP** : Si une BOUCLE PARFAITE a été créée, mais que le lecteur n'est pas en mode actif BOUCLE PARFAITE (la boucle n'est pas lue), appuyez sur le bouton RELOOP et le mode BOUCLE PARFAITE se réactivera instantanément. Pour sortir de la boucle, appuyez sur le BOUTON OUT.

### 2. SECTION EFFETS :

**SÉLECTIONNEZ LE BOUTON ENCODER** : Utilisez ce bouton pour parcourir les différents effets.

**BOUTON DE COMMANDE** : Il définit la valeur des paramètres effets souhaités.

**BOUTON ON/OFF** : Il fait basculer l'effet souhaité en mode « on » et « off ». Une LED lumineuse indiquera que l'effet est « on ».

**BOUTON PARAMÈTRES** : Appuyez sur ce bouton afin d'aller et venir dans les paramètres effets disponibles.

### 3. SECTION SAMPLES

**SÉLECTIONNEZ LE BOUTON ENCODER** : Utilisez ce bouton pour faire défiler les différents samples.

**BOUTON DE VOLUME** : Utilisez ce bouton pour définir le volume du sample sélectionné.

**BOUTON PLAY** : Appuyez sur ce bouton afin de jouer le sample sélectionné. Appuyez simultanément sur ce bouton et le bouton SHIFT pour faire une boucle avec un sample.

**BOUTON ENREGISTREMENT** : Utilisez ce bouton pour démarrer et arrêter l'enregistrement d'un sample sélectionné. Appuyez simultanément sur ce bouton et le bouton SHIFT pour sauvegarder une boucle dans vos samples sélectionnés.

### 4. SECTION TABLE DE MIXAGE MIDIALOG™

**Canal commande de gain** : Cet ajustement est utilisé afin d'ajuster le gain d'entrée du signal de source audio pour chaque canal. N'utilisez jamais la commande de gain pour ajuster le volume de sortie de canal. Définir correctement le niveau de gain assurera un signal de sortie clair. Un niveau de gain mal défini enverra un signal déformé à toute la ligne audio, ce qui pourrait endommager les enceintes et les amplis. Afin de définir correctement une commande de niveau de gain d'un canal :

1. Assurez-vous que la *commande de volume master* soit sur le niveau 4.
2. Positionnez le *fader de canal* sur le niveau 8.
3. Commencez la lecture depuis une source audio connectée au canal que vous ajustez.
4. Utilisez la commande de gain afin d'ajuster un volume de sortie moyen de +4 dB.
5. Répétez cette étape pour tous les canaux.

**Commande des aigus d'un canal** : Ce bouton est utilisé pour ajuster les niveaux aigus d'un canal en permettant un gain d'aigus maximum de +6 dB ou une perte maximum de -100 dB. Tournez le bouton dans le sens inverse des aiguilles d'une montre et vous diminuerez le taux d'aigus appliqué au signal d'un canal ; tournez-le dans le sens des aiguilles d'une montre et vous l'augmenterez.

**Commande des mediums d'un canal** : Ce bouton est utilisé pour ajuster les niveaux mediums d'un canal en permettant un gain de mediums maximum de +6 dB ou une perte maximum de -100 dB. Tournez le bouton dans le sens inverse des aiguilles d'une montre et vous diminuerez le taux de mediums appliqué au signal d'un canal ; tournez-le dans le sens des aiguilles d'une montre et vous l'augmenterez.

**Commande des basses d'un canal :** Ce bouton est utilisé pour ajuster les niveaux de basses fréquences d'un canal en permettant un gain de basses maximum de +6 dB ou une perte maximum de -100 dB. Tournez le bouton dans le sens inverse des aiguilles d'une montre et vous diminuerez le taux de basses appliqué au signal d'un canal ; tournez-le dans le sens des aiguilles d'une montre et vous l'augmenterez.

**BOUTON DE CUE :** Ces boutons sont utilisés afin d'activer le mode « CUE » des canaux. La LED CUE brillera quand le mode « CUE » d'un canal sera activé. La fonction « CUE » envoie un signal d'entrée d'un canal au casque. Le niveau de « CUE » est ajusté par le bouton de niveau de « CUE ».

**À noter :** Le bouton de « CUE » MIDILOG™ possède une fonction supplémentaire. Pendant le fonctionnement de l'unité, maintenez ce bouton vers le bas afin de basculer entre les modes « ON » et « OFF » du post égaliseur. Pour des détails complémentaires concernant cette fonction, veuillez vous référer à l'installation de Virtual DJ située en fin de manuel.

**CANAL FADER :** Ces faders sont utilisés pour contrôler le signal de sortie de toutes les sources assignées à ce lecteur spécifique.

**5. PAVÉ TACTILE :** Il fonctionne comme le ferait le pavé tactile d'un ordinateur portable. Les boutons LOAD situés en dessous correspondent aux boutons de click gauche et droit. Quand un des boutons SHIFT est actif (la LED est allumée), le pavé tactile ne fonctionnera pas et est permettra l'envoi de messages MIDI. Le pavé tactile peut être ajusté dans le panneau de contrôle (PC) ou outils (Mac).

### 6. COMMANDES VOLUME MASTER, BALANCE ET BOOTH (cabine)

**COMMANDE VOLUME MASTER :** Ce bouton est utilisé pour commander le niveau de sortie master (volume). Pour éviter toute sortie déformée, essayez de maintenir un niveau de signal de sortie moyen non supérieur à +4 dB. Pour éviter tout dommage aux enceintes, pouvant être causé par un volume excessif, assurez-vous que le bouton est toujours positionné sur zéro (complètement en bas) avant de mettre l'unité sous tension.

**COMMANDE DE BALANCE SORTIE MASTER :** Ce bouton est utilisé pour contrôler le pan, ajuster la puissance du signal envoyé au niveau de sortie droite et gauche. Pour une vraie imagerie stéréo, maintenez le bouton sur midi.


**NIVEAU DE BOOTH :** Ce bouton est utilisé afin d'ajuster le niveau de sortie de volume du moniteur. Tournez le bouton dans le sens des aiguilles d'une montre afin d'augmenter le volume du moniteur.


**7. INDICATEURS DE NIVEAU DE VOLUME DU CANAL :** Les voyants LED qui sont placés tout au long de chaque section des égaliseurs des canaux sont utilisés pour mesurer les niveaux de signaux entrants. Utilisez ces voyants afin de maintenir visuellement un signal de sortie moyen de +4 dB. Un signal de sortie moyen constant de +4 dB produira un signal de sortie clair. Quand aucune source de CUE n'est sélectionnée, ceux-ci indiquent le niveau de volume de la sortie Master. Quand une ou plusieurs sources de CUE sont sélectionnées, ceux-ci indiquent le niveau de volume de toutes les sources CUE combinées. Sous tension, ceux-ci indiquent la version du microprogramme de la VMS4. Si 1 LED s'allume du côté gauche, et 3 LED du côté droit, la version du microprogramme est 1.3.

**8. CROSS FADER :** Ce fader est utilisé pour fondre les signaux de sortie des canaux A et B. Quand le fader est entièrement à gauche (canal A), le signal de sortie du canal A sera contrôlé par le niveau de volume master. Le même principe s'applique pour le canal B. Faire glisser le fader d'une position à l'autre fera varier les signaux de sortie des canaux A et B respectivement. Quand le crossfader est positionné au milieu, les signaux de sortie aussi bien du canal A que du canal B seront identiques.

**9. BANDES TACTILES :** Les bandes tactiles peuvent être assignées par l'utilisateur à de nombreuses actions, par exemple les commandes d'effet, les défilements de chansons, le navigateur de défilement...

### 10. BOUTONS SEARCH :

 Ce bouton de recherche vous permet de naviguer en arrière rapidement dans une piste.

 Ce bouton de recherche vous permet de naviguer en avant rapidement dans une piste.

**11. BOUTON DE PAUSE :** Appuyez sur ce bouton afin de procéder à un pause quelque soit la source musicale actionnée.

**12. BOUTON PLAY :** Appuyez sur ce bouton afin d'actionner la source musicale souhaitée.

**13. CUE :** Appuyer sur le bouton CUE pendant la lecture la met immédiatement en pause, et renvoie la piste au dernier point de CUE définit. La LED CUE rouge brillera quand l'unité est en mode CUE. La LED clignotera aussi chaque fois qu'un nouveau point de CUE sera définit. Le bouton CUE peut être maintenu appuyé afin de jouer momentanément la piste. Quand vous relâchez le bouton CUE, il revient instantanément au point de CUE. Vous pouvez aussi appuyer sur le point CUE afin de créer un effet BOP.

**14. JOGWHEEL :** Cette roue possède trois fonctions :

**Attention :** Assurez-vous que rien ne touche ou ne repose sur la jog wheel quand vous mettez la VMS4 sous tension.

**A.** La roue fonctionne comme un pitch bend pendant la lecture. Tourner la roue dans le sens des aiguilles d'une montre augmente le pourcentage de pitch jusqu'à 100%, et la tourner dans le sens inverse des aiguilles d'une montre diminue le pourcentage de pitch jusqu'à -100%. Le pitch bend sera déterminé selon la durée pendant laquelle vous tournerez la jog wheel de façon continue.

**B.** La jog wheel contrôle aussi l'effet scratch quand celui-ci est actif.

**C.** La jog wheel peut aussi servir de cadre de recherche.

**À noter :** L'intérieur de la jog wheel est sensible au toucher et le bord extérieur ne l'est pas. Par exemple : vous pouvez scratcher en touchant l'intérieur ou le centre de la roue et réaliser un pitch bend quand vous touchez le bord extérieur de la roue.

**15. VINYL :** Pousser ce bouton active le mode VINYL.

**16. SHIFT :** Cette fonction permet les commandes secondaires MIDI sur les boutons, la jog wheel, et des fonctions MIDI sur le pavé tactile. Par exemple : Appuyez sur SHIFT et VINYL afin d'activer le verrouillage.

**17. BOUTON PITCH BEND (-) :** La fonction pitch bend (-) crée un « ralentissement » temporaire du BPM (Beats par minute) lors de la lecture. Cela vous permettra de faire correspondre les beats de deux sources musicales. Rappelez-vous ceci n'est qu'une fonction temporaire. Une fois ôté le doigt du bouton pitch, le BPM retournera automatiquement à la valeur de pitch du PITCH SLIDER sélectionnée. Maintenir ce bouton enfoncé vous donnera un pitch maximal de -100%. Utilisez cette fonction pour

## COMMANDES ET FONCTIONS (suite)

ralentir au rythme d'une autre source de musique en lecture. Gardez à l'esprit que cette fonction est un ajustement temporaire du pitch, pour un réglage plus précis utilisez le pitch slider (7) pour faire correspondre le BPM à celui d'une autre source de musique en lecture

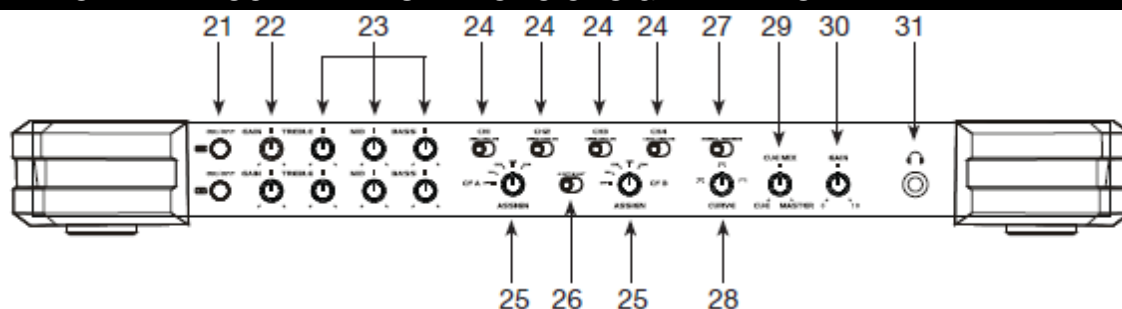
**BOUTON PITCH BEND (+)** : Le bouton pitch bend (+) créé une « Accélération » temporaire du BPM (Beats par minute) lors de la lecture. Cela vous permettra de faire correspondre les beats de deux sources musicales. Rappelez-vous ceci n'est qu'une fonction temporaire. Une fois ôté le doigt du bouton pitch, le BPM retournera automatiquement à la valeur de pitch du PITCH SLIDER sélectionnée. Maintenir ce bouton enfoncé vous donnera un pitch maximal de +100%.

**18. BOUTONS DE BANQUE** : Ces boutons sont utilisés afin de stocker soit quatre (4) points de CUE ou quatre (4) samples. Chaque bouton de banque peut stocker soit un sample soit un point de CUE.

**19. PITCH SLIDER** : Ce pitch est utilisé pour régler le pourcentage du pitch de lecture. Le pitch a une fonction de réglage et restera sur la même définition jusqu'à ce que le pitch slider soit déplacé ou la fonction désactivée.

**20. BOUTON SYNCHRO** : Utilisez ce bouton afin de définir cette platine au master et à la synchronisation automatique et le tempo de l'autre platine au master.

## PANNEAU AVANT : COMMANDES ET FONCTIONS GÉNÉRALES



### PANNEAU AVANT :

**SECTION MICROPHONE (21-23)** : la VMS4 est équipée de deux entrées microphones, faciles à utiliser, sans avoir recours au pilote ASIO. Chaque canal microphone a une molette on/off indépendante, une commande de gain, et un égaliseur 3 bandes.

**21. MIC ON/OFF** : Cette fonction permet de mettre en marche ou d'arrêter le microphone correspondant. Quand le microphone est en position ON, le bouton sera rétro-éclairé par une LED rouge.

**22. COMMANDE DE GAIN MICROPHONE** : Augmente ou diminue la sortie microphone.

**23. ÉGALISEURS MICROPHONE** : Ajuste les aigus, le mediums et les basses des entrées micro correspondantes.

**COMMANDES DE LA TABLE DE MIXAGE (24-25)** : La VMS4 peut être utilisée comme commande MIDI, en table de mixage autonome, ou combinée vous procurant un contrôle maximum de votre collection de musique quelle soit sur vinyles, CD digitaux ou logiciel informatique de DJ (Virtual DJ compris).

**24. BOUTON USB/ANALOG** : Ces boutons basculeront le canal correspondant du flux audio ou de l'entrée audio analogique. L'USB acheminera le logiciel assigné canal audio ASIO à travers le canal

## PANNEAU AVANT : COMMANDES ET FONCTIONS GÉNÉRALES (suite)

MIDILOG™ correspondant. L'analogique acheminera l'entrée audio analogique de l'arrière du panneau à travers le canal MIDILOG™ correspondant.

### **25. ASSIGNATION DES CROSSFADERS A & B :**

\* CF Assign A assignera le canal souhaité au côté gauche du crossfader.

\* CF Assign B assignera le canal souhaité au côté droit du crossfader.

\* Mode normal : Ce sera l'opposé quand le crossfader est inversé.

\* Le CROSSFADER ne fera qu'affecter le volume d'un canal quand le canal est assigné.

**MODE INTERFACE (26-28) :** La VMS4 peut être utilisée comme commande MIDI, en table de mixage autonome, ou combinée vous procurant un contrôle maximum de votre collection de musique quelle soit sur vinyles, CD numérique ou logiciel informatique de DJ (Virtual DJ compris).

**26. 4 SORTIES : 4 SORTIES X 4 ENTRÉES USB :** Définit les canaux MIDILOG™ 2 et 3 afin de recevoir l'audio d'un logiciel avec sorties ASIO et envoie un audio ou des tons de contrôles des canaux 2 et 3 entrées RCA aux entrées du logiciel ASIO.

**8 OUT : 8 SORTIES X 2 ENTRÉES USB :** Définit les 4 canaux MIDILOG™ pour recevoir l'audio d'un logiciel avec sorties ASIO et envoie un audio de la sortie master via l'USB pour l'enregistrement.

**27. NORMAL/RETOUR :** Bascule le crossfader des modes normal à retour. En mode retour, les assignations du crossfader A se trouveront sur la droite du crossfader et celles du crossfader B sur la gauche.

**28. BOUTON DE COURBE :** Ce bouton ajustera la courbe du crossfader de la courbe de mixage, à des courbes descendantes, des courbes de scratch.

### **CONTRÔLE DU CASQUE (28-30)**

**29. BOUTON CUE/MASTER :** Définit la sortie du casque de CUE ou master. Quand vous définissez la position de CUE, le casque recevra un signal de n'importe quel canal au bouton CUE activé. En position master, le casque recevra un signal de sortie master pre fader vous permettant d'envoyer un signal CUE au master, à tout niveau de sortie même si parfaitement éteinte. Les configurations boutons situées entre CUE et master mélangeront les signaux CUE et master.

**30. GAIN DU CASQUE :** Cette fonction permet de définir les niveaux de sortie du casque.

**31. JACK DE CASQUE :** Cette fonction permet de connecter votre casque à ce jack. Le signal du casque est contrôlé par les commandes décrites auparavant.

**31. JACK DE CASQUE :** Cette fonction permet de connecter votre casque à ce jack. Le signal du casque est contrôlé par les commandes décrites auparavant.

## PANNEAU ARRIÈRE : COMMANDES ET FONCTIONS GÉNÉRALES

### **PANNEAU ARRIÈRE**

**32. BOUTON D'ALIMENTATION :** Ce bouton est utilisé pour mettre la VMS4 sous et hors tension.

**Attention :** Assurez-vous que **RIEN** ne touche ou ne repose sur la jog wheel quand vous mettez la VMS4 sous tension.

### **SORTIES (33-38)**

**33. Q-START :** Ces jacks 1/8 lancent une lecture à distance des lecteurs CD équipés ou compatibles Q-Start . Le start et le stop correspondent au démarrage et à la fin de l'audio provenant du côté correspondant du crossfader.

**34. ALIMENTATION :** L'alimentation n'est pas requise, mais les indicateurs LED situés sur les boutons de la table de mixage seront sombres, les casques en manque de puissance, et il y a une chance accrue de déformation.

**35. PORT USB :** Connectez à votre PC pour les interfaces MIDI et USB (entrées et sorties audio).

**36. SORTIES SYMÉTRIQUES XLR :** La VMS4 possède des connections RCA (asymétriques) et XLR (symétriques) à brancher aux amplificateurs ou directement aux enceintes actives. Il est fortement recommandé d'utiliser les sorties XLR pour toute connexion située à moins de 20ft (6 mètres). Ne connectez jamais vos sorties XLR et vos sorties RCA en même temps, au risque d'endommager vos sorties. Afin de définir le volume souhaité, utilisez le bouton de volume master.

**37. SORTIES BOOTH :** La VMS4 offre une sortie secondaire habituellement utilisée pour surveiller votre mix ou pour l'acheminer vers un appareil d'enregistrement extérieur. Cette sortie a un bouton de contrôle de volume indépendant.

**38. SORTIES RCA :** La VMS4 possède des connections RCA (asymétriques) et XLR (symétriques) à brancher aux amplificateurs ou directement aux enceintes actives. Il est fortement recommandé d'utiliser les sorties XLR pour toute connexion située à moins de 20ft (6 mètres). Ne connectez jamais vos sorties XLR et vos sorties RCA en même temps, au risque d'endommager vos sorties. Afin de définir le volume souhaité, utilisez le bouton de volume master.

#### **ENTRÉES (39, 42-43)**

**39. ENTRÉES RCA :** Les connecteurs RCA pour CD, platines et autres entrées analogiques.

MIDILOG™ 1: le niveau d'entrée de ligne RCA est utilisé afin de contrôler les lecteurs CD, les lecteurs Mp3, ou tout autre source de niveau de ligne.

MIDILOG™ 2 : Le niveau d'entrée de phone/ligne RCA est utilisé afin de connecter les platines, les lecteurs CD, les lecteurs Mp3, ou tout autre source de niveau de ligne. Le type d'entrée doit directement refléter le mode sélectionné d'interrupteur de sélection de ligne/phono. Les platines équipées de cartouches pickup à bobine mobile (Toutes les platines de DJ les utilisent désormais) peuvent être connectées à ces jacks du moment où l'interrupteur de sélection de ligne/phono est en position « PHONO ». Les lecteurs CD, lecteurs Mp3, ou tout autre instrument de niveau de ligne ne peuvent être connectés à ces jacks que du moment où l'interrupteur de sélection de ligne/phono est en position « LINE ».

MIDILOG™ 3: Le niveau d'entrée de phone/ligne RCA est utilisé afin de connecter les platines, les lecteurs CD, les lecteurs Mp3, ou tout autre source de niveau de ligne. Le type d'entrée doit directement refléter le mode sélectionné d'interrupteur de sélection de ligne/phono. Les platines équipées de cartouches pickup à bobine mobile (Toutes les platines de DJ les utilisent désormais) peuvent être connectées à ces jacks du moment où l'interrupteur de sélection de ligne/phono est en position « PHONO ». Les lecteurs CD,

lecteurs Mp3, ou tout autre instrument de niveau de ligne ne peuvent être connectés à ces jacks que du moment où l'interrupteur de sélection de ligne/phono est en position « LINE ».

MIDILOG™ 4 : Le niveau d'entrée de phone/ligne RCA est utilisé afin de connecter les platines, les lecteurs CD, les lecteurs Mp3, ou tout autre source de niveau de ligne.

**40. PRISE DE TERRE PHONO :** Assurez-vous de connecter les prises de terre de la platine à un ou aux deux terminaux de prise de terre disponibles. Les bruits de ronronnements associés aux cartouches phono magnétiques en seront réduits.

**41. INTERRUPTEUR DE SÉLECTION DE LIGNE/PHONO :** Ces interrupteurs sont utilisés pour modifier les niveaux de voltage de ligne de leurs jacks d'entrées respectifs Phono / Aux RCA. Lors de branchement de vos platines à ces jacks via des cartouches magnétiques, assurez-vous que

l'interrupteur correspondant soit bien en position « PHONO » et, lors de l'utilisation d'appareils de niveau de ligne, assurez-vous que cet interrupteur soit positionné sur « LINE » position.

**42. MICRO 2 :** combo jacks XLR and 1/4" pour connexion microphone. Le niveau de sortie du volume pour ce microphone sera commandé par son propre et respectif bouton de volume.

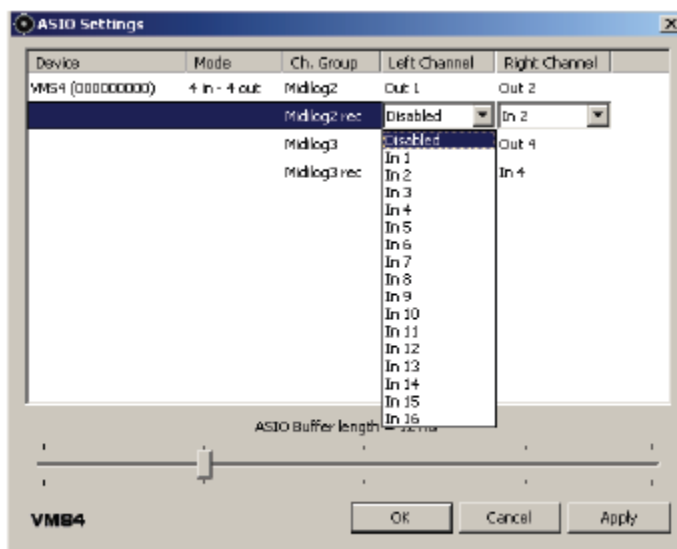
**43. MICRO 1 :** combo jacks XLR and 1/4" pour connexion microphone. Le niveau de sortie du volume pour ce microphone sera commandé par son propre et respectif bouton de volume.

## MODE INTERFACE AUDIO

### MODE INTERFACE AUDIO

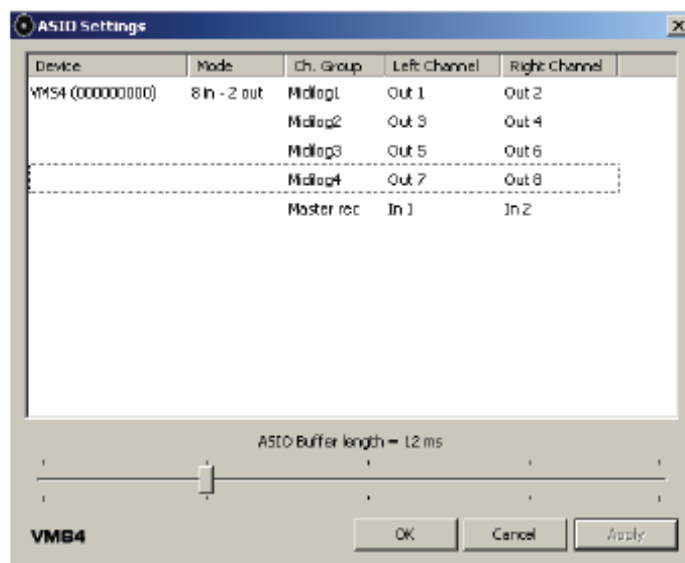
**4 modes de sortie :** La VMS4 peut réagir comme une interface audio 4x4. Votre audio USB est acheminée via les entrées canal 2 et canal 3 MIDILog de la VMS4. Si vous souhaitez acheminer vos entrées via l'USB pour des lectures par logiciel ou commandes de code de temps, configurez le canal VMS4 souhaité à la configuration USB et l'interrupteur de sélection ligne/phono du canal aux à la configuration correcte.

**À noter :** Pour de meilleurs résultats, si aucune entrée n'est utilisée, configurez les entrées sur inactif en « cliquant » sur l'interface du pilote ASIO. Vos entrées et sorties peuvent être configurées aux canaux 1 à 16, mais votre logiciel peut ne pas supporter le flux ASIO des chiffres du canal. Veuillez vérifier le manuel du logiciel afin d'être sûr que cela est possible.



**8 modes de sortie :** Ce mode supporte 4 entrées audio USB. Il est parfait pour une utilisation avec un logiciel qui possède 3 ou 4 platines. Ce mode acheminera aussi votre sortie master via l'USB afin d'enregistrer l'audio USB ou les entrées analogiques.

## MODE INTERFACE AUDIO (suite)



## MODES DE LATENCE MIDI

Il y a 2 modes de latence MIDI : le mode normal et le mode turbo. Le mode normal possède une latence de 10 secondes ; c'est le mode par défaut. Le mode turbo a une latence MIDI de 1 seconde.

### **Afin de configurer la VMS4 au mode turbo :**

Avant la mise sous tension, appuyez sur les boutons CUE, PLAY et PAUSE du côté gauche et maintenez-les enfoncées.

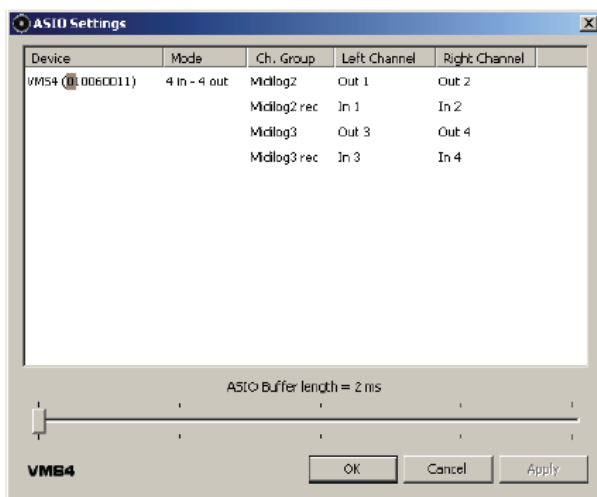
Maintenez-les enfoncées jusqu'à ce que les boutons INDICATEURS DE NIVEAU DE VOLUME DU CANAL (7) s'allument avec la version code. Voir page 11 INDICATEURS DE NIVEAU DE VOLUME DU CANAL pour plus d'informations concernant la version code.

Il est recommandé que vous utilisiez le mode par défaut si votre ordinateur ne possède pas les exigences de systèmes recommandées ou si vous utilisez Windows Vista. Il est vivement recommandé de fermer tous les programmes en cours d'utilisation, ce qui libèrera de la mémoire de RAM et minimisera le processus du processeur. Si vous utilisez un portable, éteignez votre carte sans fil si possible car cela pourrait entraîner des problèmes de son. Veillez à ce que le disque dur de votre ordinateur possède au moins 20 % d'espace libre.

## MODE ÉGALISEURS

Les égaliseurs audio USB peuvent fonctionner en deux modes différents : pré & post égaliseur. Ces modes égaliseurs peuvent à la fois fonctionner en modes interfaces 4 sorties et 8 sorties décrits pages 19-20.

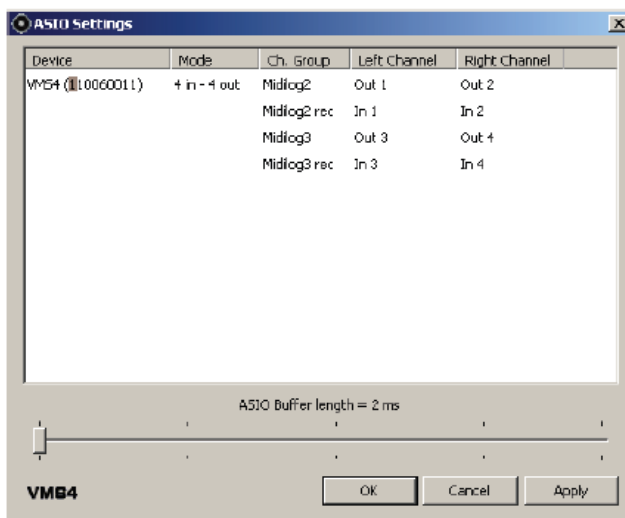
En mode pré égaliseur, le signal audio USB est affecté par l'égaliseur VMS4. Le pré égaliseur est l'égaliseur par défaut. En mode pré égaliseur, le pilote ASIO listera les chiffres de l'appareil VMS4, le premier chiffre de la séquence étant « 0 ». Veuillez lire la fenêtre ci-dessous.



**\*\*\*ATTENTION :** Le mappage du MIDI sur les boutons égaliseurs dans ce mode fera que votre audio contrôlera l'égaliseur du logiciel et des égaliseurs de la VMS4.

Le post égaliseur est destiné aux utilisateurs qui préfèrent utiliser des égaliseurs depuis leur logiciel. Afin d'entrer dans le mode post égaliseur, et avant la mise sous tension de la VMS4, appuyez sur le bouton PFLCUE(4) du canal MIDIALOG 4 et maintenez-le appuyé. Puis mettez l'unité sous tension. Relâchez le bouton et votre ordinateur réinstallera la VMS4 comme nouvel appareil. Veuillez attendre 10 à 20 secondes pour que les changements s'opèrent. Confirmez le changement d'égaliseurs en vérifiant la configuration du pilote ASIO. Le premier chiffre de la séquence de ce mode sera « 1 ». Voir fenêtre ci-dessous.

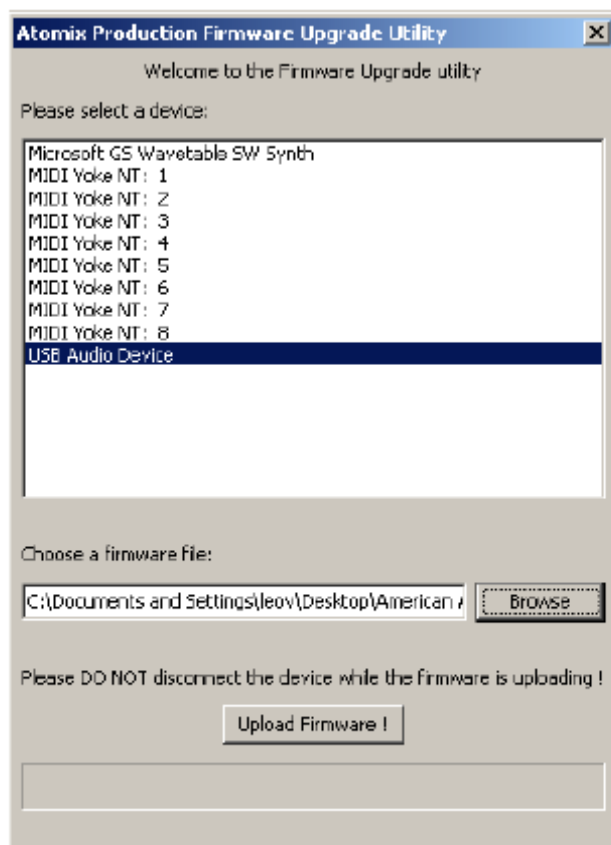
Veillez à utiliser le logiciel qui vous permet de mapper le MIDI de l'égaliseur et veillez à ce que l'égaliseur a bien été mappé bien dans ce mode.

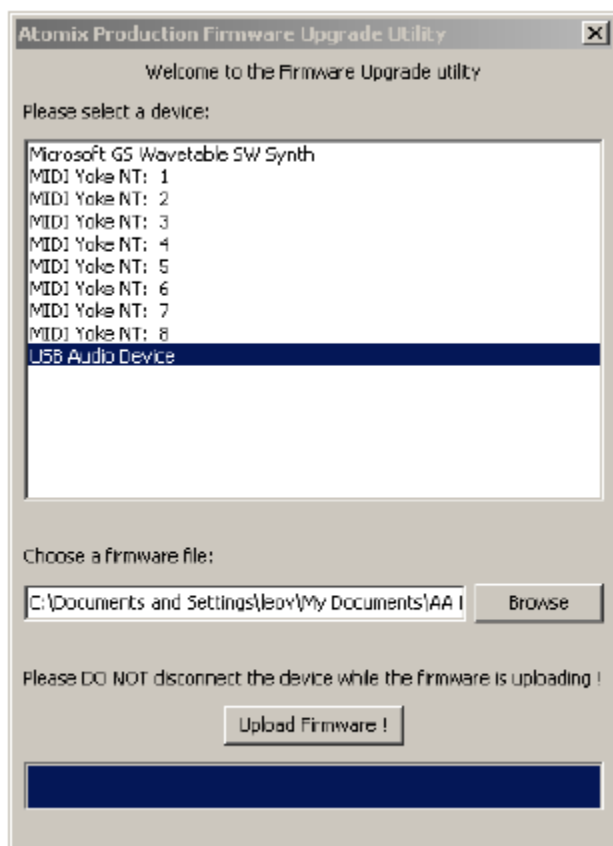


## MISE A JOUR DU MICROPROGRAMME

La version jointe de Virtual DJ inclut une mise à jour du microprogramme. Il est nécessaire de l'installer. Afin de mettre à jour votre VMS4 :

1. Veuillez vérifier la configuration audio de votre ordinateur et vous assurer que la VMS4 ne soit pas définie comme lecteur par défaut, enregistreur de lecture ou appareil MIDI. Cela interférerait avec la mise à jour et les applications du logiciel.
2. Cliquez sur le menu start > All Programs > Virtual DJ > FIRMWARE Update
3. Sélectionnez la VMS4 ou l'appareil audio USB (Windows XP). Chargez le dossier de mise à jour en cliquant browse et rendez vous à l'endroit où est situé le dossier.





4. Attendez jusqu'à ce que la barre soit complètement remplie et que s'affiche « Upgrade Complete ».

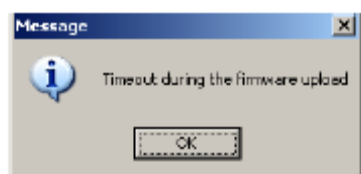


5. Débranchez l'USB et éteignez la VMS4.

Vous devriez recevoir quelques fenêtres d'erreurs telles que celle ci-dessous.



Sélectionnez l'appareil correct dans la fenêtre de sélection de l'appareil.



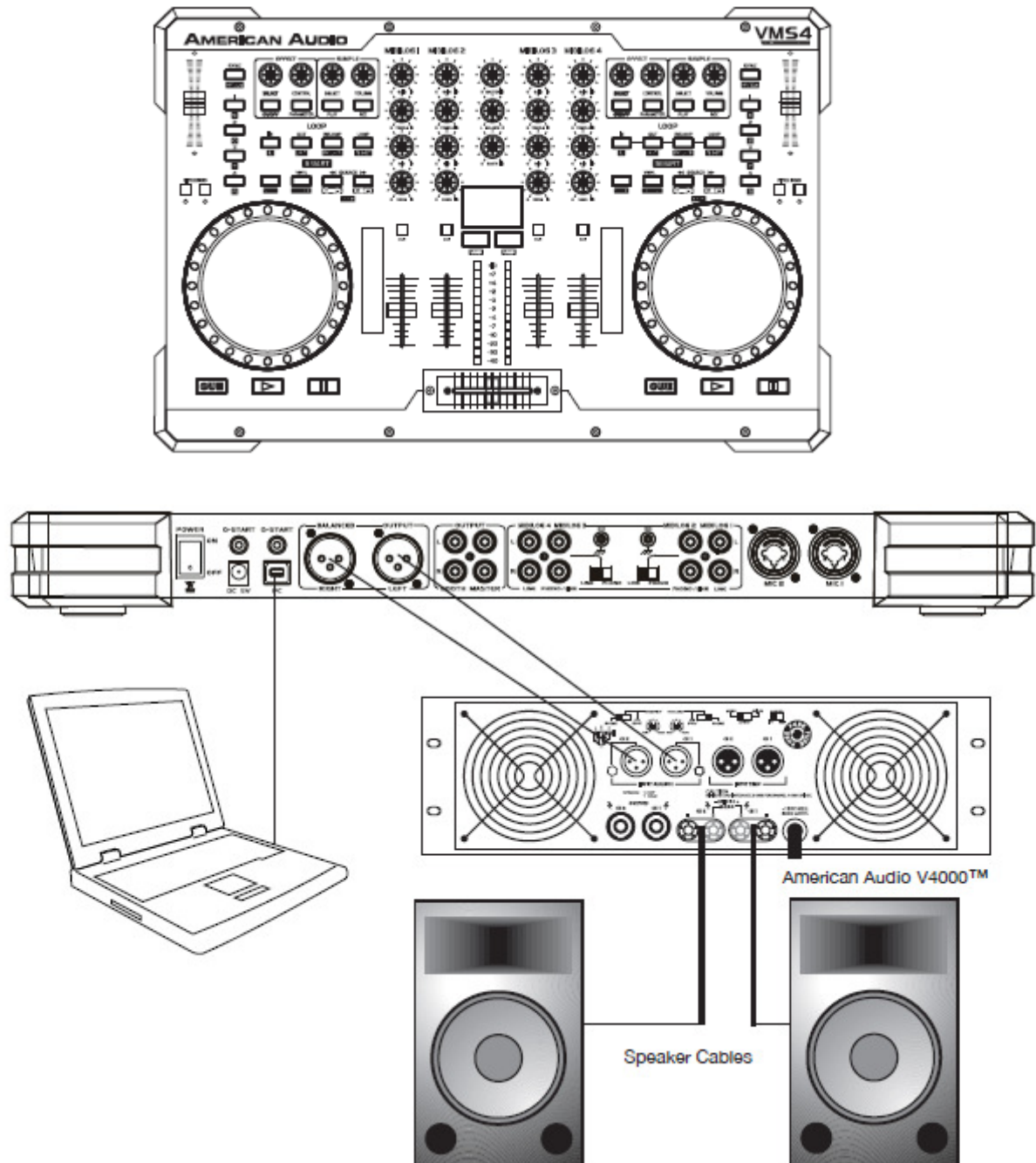
Veillez vérifier la configuration audio de votre ordinateur et vous assurer que la VMS4 ne soit pas définie comme lecteur par défaut, enregistreur de lecture ou appareil MIDI. Cela interférerait avec la mise à jour et les applications du logiciel. Veillez aussi à ce que les logiciels utilisant une interfaces MIDI ou audio soient fermés.

## CONNEXION À UN ORDINATEUR

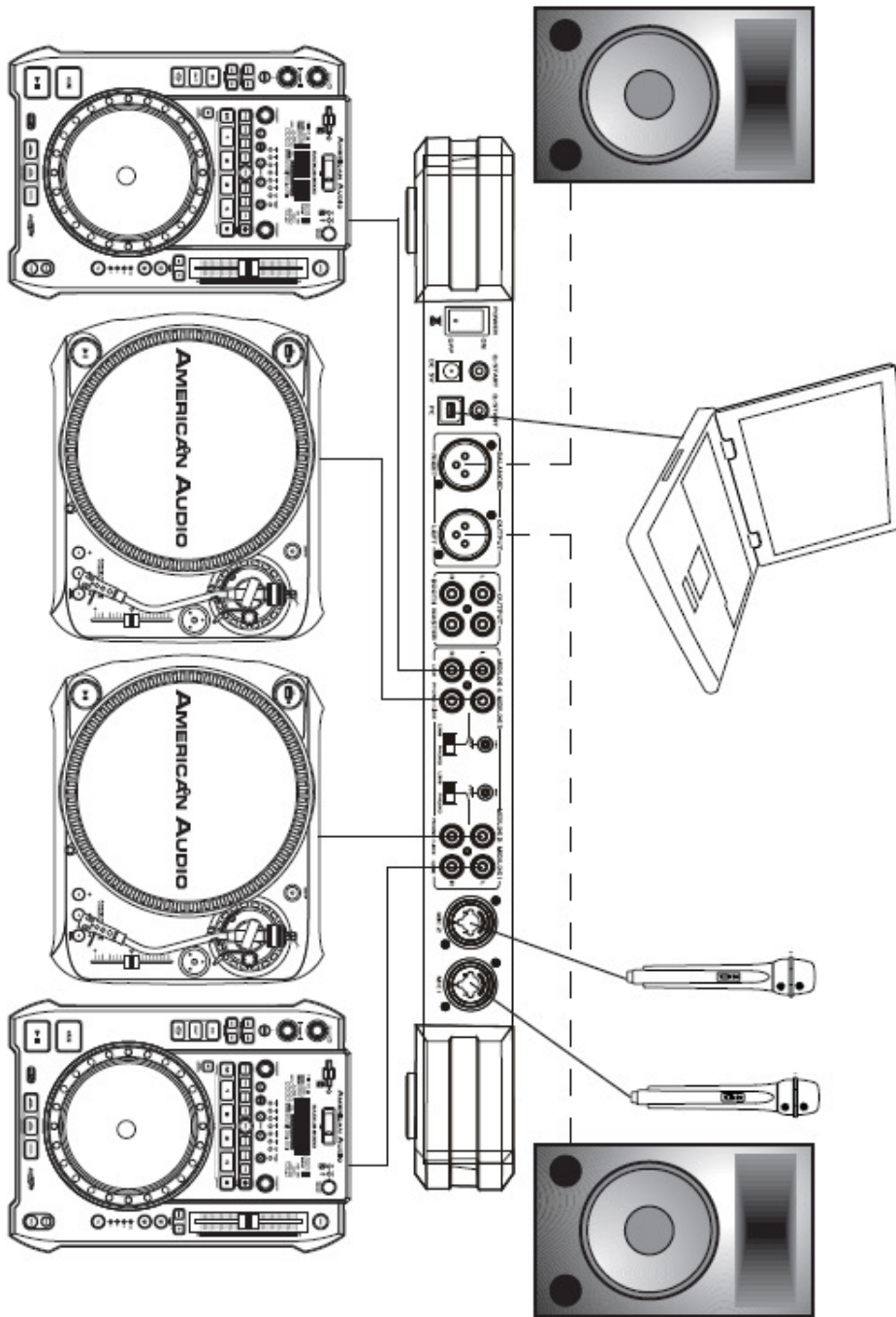
### 1. Connecter la VMS4 à votre PC

Connectez la VMS4 à votre PC en utilisant les ports USB situés à l'arrière de la VMS4 et de votre PC. Connectez le câble USB fourni au port USB situé à l'arrière de la VMS4, et les autres câbles au port USB de votre ordinateur.

**À noter : Avant de connecter votre VMS4 à votre ordinateur ou à votre portable, nous vous recommandons vivement d'installer le logiciel fourni. La version de Virtual DJ incluse à ce produit est tout spécialement conçue pour fonctionner avec la VMS4 sans configuration nécessaire. La configuration de tout autre pilote ou logiciel non autorisé par le fabricant est beaucoup trop complexe et dans certains cas peu fiable.**



# CONFIGURATION



## ENTRETIEN

En raison des résidus de brouillard, de fumée et de poussière, un nettoyage régulier de la table de mixage doit être effectué pour éliminer les résidus accumulés.

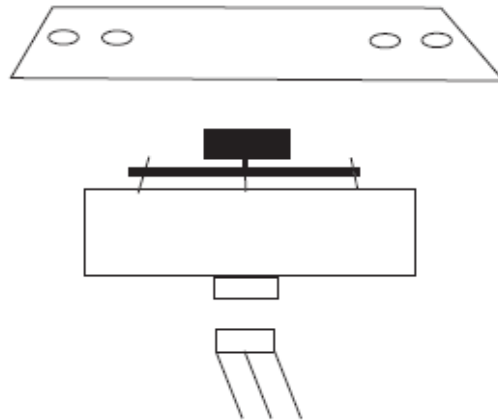
1. Utilisez un nettoyant pour vitres courant et un tissu doux pour nettoyer le boîtier extérieur.
2. Utilisez un nettoyant conçu pour les appareils électroniques et pulvériser sur et autour des boutons et des interrupteurs. Cela réduira l'accumulation des petites particules qui peuvent affecter le fonctionnement correcte de la table de mixage.

3. Vous devez procéder au nettoyage tous les 30- à 60 jours afin d'éviter une forte accumulation de résidus.

4. Veillez à sécher complètement toutes les parties avant de rebrancher la table de mixage.

La fréquence de nettoyage dépend de l'environnement dans lequel la table de mixage fonctionne (par exemple : fumée, résidus de brouillard, poussière, condensation).

## REPLACEMENT DU CROSSFADER



Le crossfader est un composant « Hautement remplaçable » ce qui signifie qu'il peut être remplacé à n'importe quel moment, même si l'unité est sous tension. Remplacez avec un crossfader American Audio VMS4 crossfader (part# Z-FF-8). Si vous souhaitez changer pour un Innofader, veuillez commander le modèle qui possède le couvercle de protection de la VMS4 afin de protéger l'Innofader des dégâts pendant la manipulation de la VMS4. Si vous souhaitez changer pour un Innofader, assurez-vous que l'alimentation est coupée afin de limiter les risques de dégâts à l'Innofader et/ou à la VMS4 pendant l'installation. Le remplacer avec tout autre modèle pourrait sérieusement endommager votre table de mixage.

Remplacement du crossfader.

1. Déconnectez les tables de mixage de l'alimentation principale.
2. Utilisez un tournevis Philips, dévissez les six vis de rétention en acier inoxydable qui tiennent en place le panneau frontal de la table de mixage.
3. Ôtez délicatement le crossfader de son emplacement. Vous pouvez bouger délicatement le crossfader afin de l'ôter.

## REEMPLACEMENT DU CROSSFADER (suite)

4. Après avoir ôter le crossfader, déconnectez le câble ruban qui relie le crossfader au circuit imprimé. Prendre le crossfader par sa base et tirez le ruban câble par ses connecteurs et par pas le câble lui-même. Le connecteur est conçu pour ne se positionner que d'une seule façon, ne vous préoccupez donc pas de son orientation.
5. Dévissez les deux vis internes qui connectent le crossfader à sa base.
6. Connectez le nouveau crossfader au câble ruban et remplacez le tout en sens inverse.

## SPÉCIFICITÉS :

### GÉNÉRAL

**Modèle : VMS4™ d American Audio® - Commande média PC**

Dimensions :	482 (L) x 325 (l) x 40 (H) mm 19" (L) x 12,75 (l) x 1,5" (H)
Installation :	Placer sur une surface plane ou monter sur une valise plate
Poids :	13 Lbs. / 6 kg
Alimentation :	5 V Voltage simple : CA 100 V, 50/60 Hz (Japon) CA 110 V, 60 Hz (Colombie) CA 120 V, 60 Hz (U.S.A. et Canada) CA 127 V, 60 Hz (Mexique) CA 220 V, 50 Hz (Chili et Argentine) CA 220 V, 60 Hz (Philippines et Corée) CA 230 V, 50 Hz (Europe, Nouvelle-Zélande, Afrique du Sud, et Singapour) CA 240 V, 50 Hz (Australie et Royaume-Uni)

Consommation électrique :	5 W
Conditions environnementales :	Température de fonctionnement : 5 à 35°C (41 à 95°F) Taux d'humidité de fonctionnement : 25 à 85 % RH (pas de condensation) Température de stockage :-10 to 60°C (14 to 140°F)

Accessoires :	Câble USB 2.0	Adaptateur d'interrupteur	
OBJET	NORMAL	LIMITES	CONDITIONS
Niveau de sortie : Gain Max	1,6°V +/-1°dB	1,6°V +/-0,5°dB	
Égaliseur plat -	2,1°V +/-0,5°dB	2°V +/-1°dB	1°KHz, 0°dB
Ligne & Sortie Mixte :	1,2°V	1°V	1°KHz, -20°dB
Casque :			
Balance de canaux::(de 0 à -40 db pour Mixed Out) -			
Ligne :	Dans les 0,5°dB	Dans les 1°dB	1°KHz, 0°dB
Sortie Mixte :	Dans les 1°dB	Dans les 3°dB	1°KHz, 0°dB
Séparation G/D	97°dB	85°dB	1°KHz, 0°dB
Ligne :	95°dB	85°dB	1°KHz, 0°dB (sortie max., ég. plat)
Sortie Mixte :			
T.H.D. + BRUIT –	0,025%	0,03%	1°KHz, 0°dB
Ligne :	0,025%	0,03%	1°KHz, 0°dB (sortie max., ég. plat)
Sortie Mixte :	0,045%	0,03%	1°KHz, 0°dB (sortie 1°V)
Casque :			
Ratio S/N –	97°dB	85°dB	1°KHz, 0°dB
Ligne:	97°dB	85°dB	1°KHz, 0°dB (sortie max., ég. plat)
Sortie Mixte :			
Gamme dynamique (Sortie Max.,Eg. plat) –	96°dB	85°dB	1°KHz,-60°dB
Ligne :	94°dB	85°dB	1°KHz,-60°dB
Sortie Mixte :			
Fréquence de réponse –	17-16°KHz +/-0,3°dB	17-16°KHz +/-1°dB	
Ligne :	17-16°KHz +/-0,3°dB	17-16°KHz +/-1°dB	
Sortie Mixte :			
Sortie maxi casque :	1,6°V	1,4°V	1°KHz, 0°dB, THD=1%

### REMARQUES

Les spécifications et améliorations dans la conception de cette unité et ce manuel sont sujet à modification sans notification écrite préalable.

**Vérifiez le site web d'American Audio pour le logiciel de mise à jour téléchargeable par l'utilisateur.**

Cher client,

L'Union européenne vient d'adopter une directive de restriction/interdiction d'utilisation de substances nocives. Cette directive, connue sous l'acronyme RoHS, est un sujet d'actualité au sein de l'industrie électronique.

Elle restreint, entre autres, l'utilisation de six matériaux : le plomb (Pb), le mercure (Hg), le chrome hexavalent (CR VI), le cadmium (Cd), les polybromobiphényles utilisés en tant que retardateurs de flammes (PBB), et les polybromodiphényléther également utilisés comme retardateurs de flammes (PBDE). Cette directive s'applique à quasiment tous les appareils électriques et électroniques dont le fonctionnement implique des champs électriques ou électromagnétiques – en un mot, tout appareil que nous pouvons retrouver dans nos foyers ou au bureau.

En tant que fabricants de produits des marques AMERICAN AUDIO, AMERICAN DJ, ELATION Professional et ACCLAIM Lighting, nous devons nous conformer à la directive RoHS. Par conséquent, deux ans même avant l'entrée en vigueur de cette directive, nous nous sommes mis en quête de matériaux alternatifs et de procédés de fabrication respectant davantage l'environnement.

Bien avant la prise d'effet de la directive RoHS, tous nos produits ont été fabriqués pour répondre aux normes de l'Union européenne. Grâce à des contrôles et des tests de matériel réguliers, nous pouvons assurer que tous les composants que nous utilisons répondent aux normes RoHS et que, pour autant que la technologie nous le permette, notre procédé de fabrication est des plus écologiques.

La directive RoHS franchit un pas important dans la protection de l'environnement. En tant que fabricants, nous nous sentons obligés de contribuer à son respect.

## DEEE – Déchets d'équipements électriques et électroniques

Chaque année, des milliers de tonnes de composants électroniques, nuisibles pour l'environnement, atterrissent dans des décharges à travers le monde. Afin d'assurer les meilleures collecte et récupération de composants électroniques, l'Union européenne a adopté la directive DEEE.

Le système DEEE (Déchets d'équipements électriques et électroniques) peut être comparé au système de collecte « verte », mis en place il y a plusieurs années. Les fabricants, au moment de la mise sur le marché de leur produit, doivent contribuer à l'utilisation des déchets. Les ressources économiques ainsi obtenues, vont être appliquées au développement d'un système commun de gestion des déchets. De cette manière, nous pouvons assurer un programme de récupération et de mise au rebut écologique et professionnel.

En tant que fabricant, nous faisons partie du système allemand EAR à travers lequel nous payons notre contribution.

(Numéro d'enregistrement en Allemagne : DE41027552)

Par conséquent, les produits AMERICAN DJ et AMERICAN AUDIO peuvent être déposés aux points de collecte gratuitement et seront utilisés dans le programme de recyclage. Les produits ELATION Professional, utilisés uniquement par les professionnels, seront gérés par nos soins. Veuillez nous renvoyer vos produits Elation directement à la fin de leur vie afin que nous puissions en disposer de manière professionnelle.

Tout comme pour la directive RoHS, la directive DEEE est une contribution de premier ordre à la protection de l'environnement et nous serons heureux d'aider l'environnement grâce à ce système de d'enlèvement des déchets.

Nous sommes heureux de répondre à vos questions et serions ravis d'entendre vos suggestions. Pour ce faire contactez-nous par e-mail à : [info@americanaudio.eu](mailto:info@americanaudio.eu)



A.D.J. Supply Europe B.V.  
Junostraat 2  
6468 EW Kerkrade  
The Netherlands  
[www.americandj.eu](http://www.americandj.eu)